

Gezi Rehberi

Beyşehir Gölü ve Çevresi





SGP GEF Küçük
Destek
Programı
TÜRKİYE



Beyşehir Gölü ve Çevresi Gezi Rehberi



Önsöz

Bu gezi rehberi, Birleşmiş Milletler Küresel Çevre Fonu (GEF), Küçük Destek Programı tarafından desteklenen “Beyşehir Gölü Yeşildağ - Leylekler Vadisi Eko Turizm Altyapısının Oluşturulması Projesi” kapsamında 2017 yılında proje alanında Derneğimizce yürütülen çalışmaların çıktılarında biri olarak üretilmiştir.

Akdeniz ile İç Anadolu Bölgesi arasındaki geçiş bölgesinde yer alan Beyşehir Gölü ve çevresi, sahip olduğu doğal, tarihi ve kültürel değerleri itibariyle taşıdığı eko turizm potansiyeli dikkate alındığında, hak ettiği turizm gelirlerinden yeterli payı alamamaktadır.

Bu rehber, bölgede doğa, tarih, kültür ve yeme-içme turizminin canlandırılması gayretlerine katkı vermek amacıyla hazırlanmıştır. Rehberin son bölümünde, doğa yürüyüşçülerine rehber niteliğinde olmak üzere **yürüyüş rotaları** haritalar üzerinde gösterilerek, gerekli bilgiler verilmiştir.

Beyşehir Gölü ve çevresinde keyifli seyahatler dileriz.

Doğal Denge Derneği

Beyşehir Gölü ve Çevresi Gezi Rehberi
Ekim 2019

Hazırlayan
Doğal Denge Derneği

Bu Rehber Beyşehir Belediyesi tarafından bastırılmıştır.



Beyşehir Gölü Fotoğraf: *Çağla Tuncel*

İçindekiler

Beyşehir Gölü ve Çevresi	9
Genel Bilgiler	9
Tarih.....	9
Konum, Tanım ve Sınırlar	12
Yasal Durum.....	15
Fiziksel Yapı.....	16
Jeoloji	16
Toprak Özellikleri	17
Depremsellik.....	17
Jeomorfoloji.....	17
Meteoroloji.....	18
Hidrojeoloji.....	19
Su Kullanımı	21
Doğal Hayat	22
Bitki Örtüsü (Flora)	22
Fauna.....	24
Sosyo Ekonomik Durum.....	31
Beyşehir Mutfağı	32
Beyşehir’de Turizm	35
Ulaşım.....	35
Konaklama	35
Neler Yapılabilir	36
Beyşehir’de Gezilecek Yerler.....	39
Kuş Gözlemciliği (Yeşildağ-Leylekler Vadisi ve Adaköy Leylekler Tepesi)	47
Beyşehir - Yeşildağ ve Çevresinde Doğa Yürüyüşü ve Bisiklet Rotası	50
Rota Tarifleri	52
Rota 1: Yeşildağ.....	52
Rota 2: İskele	56
Rota 3: Gür	60
Rota 4: İslibucak	64
Rota 5: Kocaosman Yaylası.....	70
Rota 6: Karagöl	72
Rota 7: Hacı Akif Adası.....	76

Beyşehir Gölü ve Çevresi

Genel Bilgiler

Tarih

Beyşehir'in tarihi, M.Ö. 6000-7000 yıllarına Cilalı Taş Devrine kadar uzanır. M.Ö. 2000-1200 yılları arasında Hititler; Eflatunpınarı ve Fasıllar'da önemli eserler bırakmışlardır. Bu yıllarda bölge Asur Devletinin zaman zaman istilasına maruz kalmıştır. M.Ö. 1200 yıllarında Frigler bölgeye hakim olmuştur. VII. Yüzyılda Lidyalıların Perslerin Büyük İskender'in ve M.Ö. 120'de Romalıların eline geçerek, daha sonra Doğu Roma'nın (Bizans) hakimiyetinde kalmıştır.

1071'de Malazgirt seferinden sonra Selçuklu Türklerinin idaresinde kalan Beyşehir, Anadolu Selçukluları devrinde çok önem kazanmıştır. Sultan Alaaddin Keykubat, Eyrinaz Gezisi mevkiinde (şimdiki Gölyaka Mahallesi) Kubad Abad şehrini kurarak burayı Selçukluların ikinci başkenti yapmıştır. Anadolu'nun 1234 yılında Moğollarca istilasından sonra Eşrefoğlu Seyfettin Süleyman Bey, Sülaymaniye (Beyşehir) şehrini kurmuş ve buradan bağımsızlığını ilan ederek, Eşrefoğlu Beyliği'ni oluşturmuştur. Beyliğin sınırları içine bugünkü Afyon, Bolvadin, Emirdağ, Yalvaç, Bozkır, Şarkikaraağaç, Seydişehir girmektedir. Beyliğin 65 kasabası ve 70.000 süvarilik askeri gücü vardır.

1326 yılında, Eşrefoğlu Beyliği II. Mehmet Bey devrinde, Moğol kumandanlarından Çobanoğlu Demirtaş tarafından yıkılmış, ancak hakimiyet Moğol kumandanlarından Eşrefoğulları'na bağlı İsmail Aka tarafından devam etti-



Beşehir Gölü Fotoğraf: Mustafa Büyükkafalı

rilmiştir. İsmail Aka'dan sonra hakimiyet ve istikrar bozulmuş, Beşehir ve çevresi Hamitoğulları'nın hakimiyetine girmiştir. Zaman içerisinde Beşehir, Karamanoğulları ve Osmanlılar arasında defalarca el değiştirmiş, nihayet 1476 yılında Fatih Sultan Mehmet Han tarafından kesin olarak Osmanlı hakimiyetine katılarak Karaman Eyaleti'nin bir sancağı yapılmıştır. Sancak merkezine Seydişehir, Bozkır, Şarkikaraağaç ve Ilgın kazaları bağlanmıştır. 1872 yılında ise şehreminliğine (belediye) dönüştürülmüştür.

İstiklal Savaşında Bozkır isyanının sarsıntısını atlatan Beşehir'de; Süleyman Sırrı Bey, Eğirlerli Ali Çavuş, Çeçen Bek Sultan ve arkadaşları tarafından Kuva-yı Milliye Teşkilatı kurulmuştur. Eskişehir-Kütahya muhaberelelerinde, Sancakbeyi Miralay Nazım Bey (Şehit) komutasında savaşmışlardır. Beşehir bugün, Konya İli sınırları içinde 73,768 nüfusa (2019) sahip şirin bir ilçemizdir.

Konum, Tanım ve Sınırlar

Türkiye'nin stratejik öneme sahip en büyük tatlı su kaynağı olan Beşehir Gölü, gerek doğal güzelliği ile gerekse de önemli yolların kesiştiği bir kavşakta bulunması bakımından hemen her dönem için bir cazibe merkezi olmuştur. Bu nedenle göl, eskiçağlardan günümüze kadar yöre insanının sosyal ve ekonomik hayatına, inançlarına, örf, adet, gelenek-göreneklerine ve kültürel faaliyetlerine kadar pek çok alanda etkisini göstermiştir. Aynı zamanda efsanelere ve hikâyelere konu olan Beşehir Gölü, geçmişte zaman zaman yaşanan kuraklık, sel baskınları ve bataklıklardan kaynaklanan hastalıklar nedeniyle yöre insanının hayatını da zorlaştırmıştır.

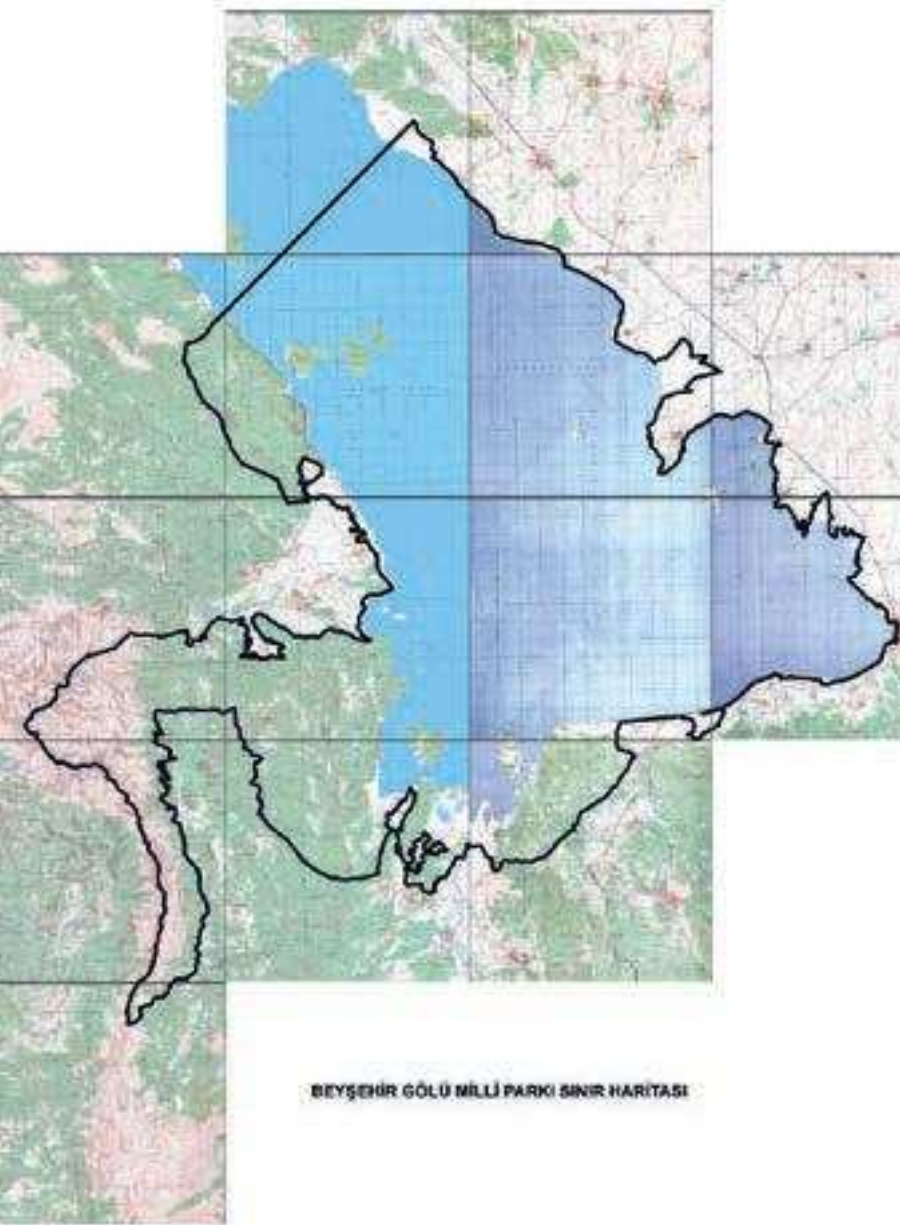
Ülkemizin en büyük üçüncü gölü ve en büyük tatlı su gölü olan Beşehir Gölü'nün kuzey ve kuzey-batı kısımları Isparta ili sınırları içerisinde kalmaktadır. 1969 yılında hem göl, hem de batı Torosların uzantısı olan Dedeğül Dağlarının eteklerindeki sedir ormanları, bu alanın bir kısmının "Kızıldağ Milli Parkı" (59 bin 400 ha) adıyla koruma altına alınmasını sağlamıştır. Aradan geçen zaman içerisinde kontrolsüz insan etkisi, sulama için aşırı su akıtılması gibi nedenlerle göl ve barındırdığı yaşam tehlike altına girince, 1993 yılında hem mevcut "Kızıldağ Milli Parkı"nın alanı genişletilmiş, hem de gölün Konya İline bağlı kalan kısmı "Beşehir Gölü Milli Parkı" olarak (BGMP) (86 bin 855 ha) ilan edilmiştir. Böylece tüm göl ve kıyıları 2 ayrı milli park olarak korumaya alınmıştır. Beşehir Gölü Milli Parkı sınırları 26 Kasım 2018 tarihinde değiştirilmiştir. Milli park alanı 38°, 125' kuzey ile 37°, 50' güney enlemi, 31°,125' batı ile 32°,25' doğu boylamı coğrafi koordinatları arasındadır.

Gölün kuzeybatı-güneydoğu doğrultusundaki uzunluğu 45 km'yi bulmaktadır. Doğu-batı doğrultusundaki en geniş yeri 24 km'ye ulaşmaktadır. 1914 yılından beri gözlenen değerlerine göre göl seviyesi 1120.95 m (1934 yılı) ile 1125.50 m (1981 yılı) arasında değişmektedir. Gölün 1125 m kotundaki yüzey alanı 730.3 km² dir. Yüzey su toplama havzası, göl yüzey alanının yaklaşık 6 katı büyüklüğündedir. Gölün en derin yeri 11 metreyi bulmakla beraber ortalama su derinliği 6 m civarındadır.

Göl, Toroslar arasında kuzeybatı-güneydoğu yönünde uzanan bir çukurluk içerisinde yer alır. Denizden 1.121 m yükseklikte olup, 68.893 ha yüzölçümüne sahiptir. 1991 tarihli topografik haritalarda, gölde yükseklikleri 20-50 m arasında değişen 64 adet ada görülmektedir. Gölde yer alan ada sayısı, su seviyesine bağlı olarak değişmektedir. Gölde halen 33 ada bulunmaktadır.

Beşehir Gölü, İç Anadolu ile onun güneyindeki Toros Dağları arasında bir geçiş alanıdır. Toros Dağları kuzeyinde bulunan Konya Ovası, Konya ile Niğde arasında ve dik dağ yamaçlarının hemen dibinde, arada bir geçiş alanı olmadan uzanan tipik bir İç Anadolu düzlüğüdür. Beşehir Gölü'nün içinde bulunduğu havza bir ara basamak halinde, dağlarla ovalar arasına girmiştir. Bu tipik özelliği ile havza, kendine özgü bir doğal karakter kazanmış ve bir yandan güneyindeki yüksek dağların doğal kaynaklarından yararlanırken, öte yandan kuzeyindeki geniş ova düzlüklerinin doğal özelliklerini devam ettirmiştir. Havzanın bu konumu, bitki, hayvan ve insanlara Toroslar'ın su kaynaklarından olabildiğince yararlanma imkanını sunmaktadır.

BGMP Coğrafi Konum Haritası



Yasal Durum

Türkiye'nin alan olarak en büyük tatlı su gölü olan Beyşehir Gölü, 1991 yılında Birinci Derece Doğal Sit Alanı ilan edilmiştir.

Göl ayrıca, İçme ve Kullanma Suyu Koruma Sahası statüsüne sahiptir. 1988 yılında yürürlüğe giren Su Kirliliği Kontrol Yönetmeliğine göre göl, içme suyu rezervi statüsündedir.

Göl ve çevresi 1969 yılında Kızıldağ, 1993 yılında Beyşehir Gölü Milli Parkları (1993) olmak üzere iki milli park alanı sınırları içine alınmıştır. Biyolojik çeşitlilik bakımından zengin olan Beyşehir Gölü havzası, Önemli Bitki Alanı statüsündedir.

Havza, ornitolojik bakımdan önemli bir kuş üreme, barınma, beslenme ve konaklama merkezidir. Bu itibarla, Beyşehir Gölü havzası, aynı zamanda Önemli Kuş Alanıdır.

Göl ve havzası, Ramsar Sözleşmesi uyarınca koruma altına alınan uluslararası öneme haiz bir sulak alandır.

Fiziksel Yapı

Jeoloji

İç Anadolu Bölgesi ve Akdeniz Bölgesi olmak üzere iki farklı coğrafik bölge arasında kalan Beşehir Gölü havzası, jeomorfolojik evrim ve jeolojik yapı açısından da geçiş bölgesi olma özelliği taşımaktadır.

Beşehir Gölü havzasında, özellikle mesozoik arazi içerisinde yaygın olarak bulunan kalkerler, yağış ve tektonizmanın etkisiyle yoğun bir şekilde karstlaşmaya uğramışlardır. Bunun sonucunda; açık ve kapalı kırık sistemleri ve birbirleriyle bağlantılı erime boşlukları oluşmuş, bu sistemler içinde hareket eden sular, önemli karstik pınarlar ve düdenler meydana getirmiştir. Sahada pek çok karstik yapıyı görmek mümkündür.

Batısında Anamas Dağları Grubu (Anamas-Akseki Otokton Birimler), doğusunda Sultandağları Grubu (Otokton Bi-



Beşehir Gölü ve Anamas Dağları Fotoğraf: Mustafa Büyükkafalı

rimler), kuzeyinde ve güneyinde Beşehir-Hoyran-Hadim Napları Grubu (Allokton Birimler) yüzeylenir.

Toprak Özellikleri

Beşehir Gölü çevresinde alüvyal, kolüvyal, kırmızı kestane rengi, terra-rossa, kırmızı kahverengi, kalkersiz kahverengi orman toprakları gibi çok çeşitli toprak türlerine rastlanmaktadır. Toprak oluşumunu ortaya çıkaran coğrafi faktör çeşitliliği, toprak türlerinin fazla olmasına neden olmuştur. Alüvyal topraklar, göle ulaşan derelerin taşıdıkları materyallerin birikmesiyle oluşmuş olup, havzanın doğusu ve güneyindeki kıyı ovalarında yayılış göstermektedir.

Depremsellik

Alan, 1, 2 ve 3'ncü derece deprem bölgesi içinde kalmaktadır. Kuzeybatı kısımları 1.derece, güneydoğu kısımları 3.derece, aradaki bölge ise 2.derece deprem bölgesi içindedir. MTA tarafından hazırlanan Türkiye Diri (Aktif) Fay Haritasına göre Beşehir Gölü'nün kuzeybatısında, göl kenarına kadar uzanan aktif bir fay vardır.

Jeomorfoloji

Beşehir Gölü Milli Parkı; Beşehir Gölü'nün güneyini çevrelemiş olup, saha jeomorfolojik olarak güneydoğu-kuzeybatı doğrultusunda uzanan yüksek dağlarla çevrili bir havza karakterindedir. Beşehir Gölü havzası oluşumunda hem tektonik hem de karstik süreçler etkilidir. Beşehir Gölü'nün batısında Anamas ve Dedegül Dağları, kuzeyinde ve doğusunda Sultan Dağları, güneyinde ise Beşehir Gölü ile Suğla Gölü çanaklarını birbirinden ayıran Seydişehir Dağları yer almaktadır. Söz konusu bu dağlar kuzeybatı-güneydoğu doğrultulu fay hatlarına paralel uzanmakta olup, kıvrımlı ve kırıklı bir yapıya sahiptirler. Havzanın doğu kanadında ise Erenler ve Alacadağ volkanik dağları bulunmaktadır. Havzanın kuzeyini sınırlayan Sultan Dağları ile Beşehir Gölü'nün kuzey kıyıları arasında; ovalar, vadi tabanları, tepelik alanlar ve aşınım sırtları görülmektedir.

Göl, tektonik depresyonlardan biri olan Beşehir-Seydişehir tektonik çukurunda bulunmaktadır.



Beşehir Gölü'nde balıkçılar Fotoğraf: Hüseyin Sarı

Meteoroloji

Meteoroloji istasyonlarının verilerine göre, Beşehir'de sıcaklık ortalaması 11° C dir. Uzun yıllar aylık ortalama sıcaklıklara göre bölgede en soğuk ay Şubat (ortalama 0.7 °C, en az -7.2 °C), en sıcak ay ise Temmuz'dur (ortalama 22.2 °C, en çok: 24.6 °C). Yıllık yağış miktarı BGMP'nin güneyinde (Beşehir'de) 477,6 mm kuzeyinde (Şarkikaraağaç'ta) 445,4 mm.'dir. En çok yağış kış aylarında görülürken, en az yağış yaz aylarında görülür. Uzun yıllar ortalama aylık verilere göre bölgede yağışların %29'u ilkbahar, %7'si yaz, %21'i sonbahar ve %43'ü de kış mevsiminde gerçekleşmektedir. Yüksek bir seviyede (1116 m.) bulunan göl şiddetli soğuklarda donar. Göl en son 2016 yılında donmuştur. Bu veriler ışığı altında Milli Park alanlarının nemli ya

da yarı nemli bir iklim kategorisinde yer aldığı, Orta Anadolu ile Akdeniz iklimleri arasında geçiş özellikleri gösterdiği söylenebilir.

Hidrojeoloji

Beşehir Gölü, Sultandağları ile Anamas Dağları arasında, kuzeybatı-güneydoğu doğrultusundaki iki fay grubu arasındaki grabende oluşmuş tektonik bir göldür. Beşehir Gölü, Türkiye'nin Van (sodali) ve Tuz Gölünden (tuzlu) sonra üçüncü büyüklükteki ve içme suyu kalitesinde tatlı su taşıyan en büyük doğal gölüdür.

Göl, dağlara inen kar ve yağmur sularının oluşturduğu dereler ve göl tabanından gelen yeraltı suları tarafından beslen-

mektedir. Bölgedeki en önemli akarsu Konya Ovası Sulama Projesi'nin ana kaynağı niteliğindeki Çarşamba Çayı'dır. Ayrıca ormanlardan gelen Kızıloğlu Deresi, Huğlu tarafından gelen Hanboğazı Deresi, Karaburun mevkiinden göle karışan Soğukpınar, Elze Deresi, Üstünler Çayı, Kavak Çayı, Yeşil dağ civarından gelen Kuru Dere, Doğanbey civarından gelen Sarıöz Deresi ve Sadıkhacı'dan çıkan Eflatunpınar Çayı gibi küçük bazı akarsular vardır. Beşehir Gölü, kendi alanından 6-7 kat daha büyük bir alandan su toplayabilmektedir. Havza, morfolojik olarak kapalı bir havza görünümünde olmakla birlikte, yüzey suyu yönünden doğudaki Çarşamba Suyu ile önce Suğla Ovası'na, daha sonra sırasıyla Konya Ovası ile Tuz Gölü'ne sularını drene etmektedir. Beşehir Gölü'nden sızan çok miktarda su yeraltı yollarıyla Akdeniz'e doğru seyreder. Yeraltından 100-120 km mesafeden gelen gölün suları, Manavgat ve Köprüçay nehirlerinin pınarları olarak yeryüzüne çıktıklarında 1000 m kot kaybederek, Antalya Körfezi'nden Akdeniz'e dökülür.

Su kullanımı

Su kalitesi ile ilgili bugüne kadar yapılan çalışmalar ve gözlemlere göre; Beşehir Gölü'nün suyu, oldukça temiz, 1.

sınıf içme suyu kalitesinde ve su ürünleri amaçlı kullanıma uygun bir özellik taşımaktadır. Göl suyunun kimyasal kompozisyonu zaman içinde buharlaşma ya da yağışa bağlı olarak zenginleşme ya da seyrelmeye uğramakta olup, yılın her döneminde genel olarak yüksek kaliteye sahiptir. Göl suyunda analizi yapılan parametreler açısından çok belirgin bir kirlenme gözlenmemektedir. Bununla birlikte aşırı alg üremesi gibi kirlenme izleri özellikle tarımsal drenaj dönüş ve diğer atık suları içeren akarsu ağızı yakınlarında gözlenmektedir.

Gerek Beşehir Gölü'nden, gerekse yer altı suyundan sığ ve sondaj kuyularıyla içme ve sulama amacıyla oldukça fazla miktarda su kullanılmaktadır. Havzada vatandaşlar tarafından açılmış binden fazla sığ kuyu bulunmaktadır. Ayrıca DSİ ve İller Bankası A.Ş. Genel Müdürlüğü'nce çok sayıda sondaj kuyusundan yeraltı suyu alınarak içme ve sulama amacıyla yararlanılmaktadır. Gölün azami su hacmi 5.5 milyar m³ olup, Çarşamba Kanalı, Kurucaova ve Şarkikaraağaç ve Yenişarbademli pompaj istasyonlarından yıllık 1 milyar m³ su alınarak, tarımda kullanılmaktadır.



Beşehir Gölü Fotoğraf: Hüseyin Sarı

Doğal Hayat

Bitki örtüsü (flora)

Akdeniz ve İran- Turan fitocoğrafik bölgeleri arasındaki geçiş kuşağında yer alan, maki ve orman vejetasyonu gibi değişik bitki örtülerini içeren bölgede Akdeniz kökenli türler çoğunluktadır. Milli parkın orman formasyonunda Anadolu Karaçamı (*Pinus nigra*), Toros Sediri (*Cedrus libani*), Toros Göknarı (*Abies cilicica*), Ardıç türlerinin (*Juniperus excelsa*, *Juniperus foetidissima*) yanında Meşe türleri (*Quercus vulcanica*, *Q. pubescens*, *Q. libani*, *Q. trojana*), Dişbudak (*Fraxinus excelsior*), Ceviz (*Juglans regia*), Badem (*Prunus dulcis*), Alıç (*Crataegus Pseudoheterophylla*), Karadut (*Morus nigra*) ile Dedegül Dağları'nın Beşehir Gölü'ne bakan kesimlerinde Ihlamur (*Tilia sp.*), Akçaağaç (*Acer sp.*), Üvez (*Sorbus sp.*) gibi türler bulunmaktadır.

Otsu bitkiler olarak, çörek otu, çöven, çivit, kevke, boy otu, sırma gibi endemik türlere de rastlanmaktadır. Ayrıca, Peygamber çiçeği, kardiken, orkide, hanımeli, göl soğanı, civan perçemi, ılgın, sarı kantaron, eber sarısı, adaçayı, kekik, erkek eğreltiotu, dağ lalesi, haşhaş, boyacı kökü, kardelen, siklaman, sarıkokulu, çiğdem, sahlep bölgede bulunmaktadır.

Beşehir Milli Parkı sınırları içinde 588 adet bitki örneği toplanmış olup, literatür bilgileri ile birlikte 85 familyaya ait 305 cins, 545 tür, 140 alt tür ve 55 varyete tespit edilmiştir. Bölgede endemizm oranı ise %19.5'dir.



Göl Soğanı Fotoğraf: Mustafa Büyükkafalı



Kızıl Şahin Fotoğraf: Mustafa Büyükkafalı

Beşehir Gölü'nde özellikle ilkbahar ortalarından itibaren hızla üremeye başlayan ve sonbahar ortalarında birçok bölgede gölü hemen hemen tamamen kaplayan ve çıplak gözle görülebilen su bitkilerinin başında Potamogeton türleri gelmektedir. Nilüfer (*Nymphaea sp.*) olarak bilinen su bitkisinin, gölde daha çok kuzeybatı ve güneybatı kesimlerinde ve çevre köylerden doğrudan göle karışan veya kanallarla taşınan atıkların ulaştıkları noktalardan gölün iç kısımlarına doğru yoğun olarak geliştiği gözlenir. Su bitkileri yumuşak ve hafif asidik karakterde gölcük ve göllerde yetişirler ve birçok kuş türü için de başlıca besin kaynağını oluştururlar.

Tatlı su ekosistemlerinde besin zincirinin fitoplanktonlardan sonra ikinci halkasını zooplanktonlar oluşturmaktadır. Sahada zooplankton olarak 43 ayrı tür (32 tür *Rotifera*, 9 tür *Cladocera*, 2 tür *Copepoda*) tespit edilmiştir. Beşehir'de bol miktarda görülen bu canlı türleri, göl ekosisteminin oluşmasında etkili olarak; göldeki omurgasız canlılar, balıklar ve bazen de kuşların besin kaynağını oluşturmaktadır.

Fauna

Beşehir Gölü'nün sahip olduğu coğrafi şartlar, özellikle uygun iklim koşulları, çevresindeki bitki türleri, su florası, zooplankton florası, su faunasının da zengin olmasına neden olmuş ve tatlı su ekosistemini meydana getirmiştir. Ayrıca çevresindeki flora, çok sayıda memeli, sürüngen ve kuşlar için barınma ortamı oluşturmaktadır. Gölün çevresindeki dağlar, ormanlar, sazlıklar ve bataklıkların da yaban yaşamı üzerinde belirleyici etkileri vardır. Yaban keçisi, sansar, yaban domuzu, porsuk, tavşan, ağaç sincabı, ayı, tilki ve kurt gibi hayvanlar gölün çevresindeki ekosistemde yaşama ortamı bulan memeli hayvanlardandır. Havzanın güney ve güneybatısı Türkiye'nin en önemli yaban keçisi yaşama alanlarından. Gölün etrafı iki yaşamlı, sürüngen ve memeli sınıflara ait türler bakımından da oldukça zengindir. Alanda 3 adet iki yaşamlı, 14 sürüngen ve 34 memeli türü olmak üzere toplam 51 omurgalı türü vardır.

Alanda bulunan karasal omurgalıların önemlileri: Siğilli Kurbağa (*Bufo bufo*), Gece Kurbağası (*Bufo viridis*), Adi Tosbağa (*Testudo graeca*), Benekli Su Kaplumbağası (*Emys orbicularis*), Kör Yılan (*Typhlops vermicularis*), Mahmuzlu Yılan (*Eryx jaculus*), Hazer Yılanı (*Coluber caspius*), Su Yılanı (*Natrix tessellata*), Alaca Engerek (*Viperaxanthina*), Kirpi (*Erinaceus europaeus*) ve Uzun Ayaklı Yarasa (*Myotis capaccinii*)'dir.

Beşehir Gölü su kuşları çeşitliliği bakımından da oldukça önemli bir alandır. Milli Park'da 15 Ordo ve 41 Familyaya dahil olan toplam 245 kuş türü gözlenmiştir. Bu türlerden 72'si yerli, 84'ü yaz göçmeni, 47'si kış göçmeni ve 42'si transit göçmandır. Bern Sözleşmesine göre, bunlardan 233 tür koruma altındadır. Tüm Türkiye'de saptanan kuş

türü sayısının 450 civarında olduğu göz önüne alınırsa Milli Park alanında tüm Türkiye avifaunasının yarısından fazlasını görmek mümkündür. Yöre, ornitolojik açıdan; kuluçka alanı, barınma, beslenme ve konaklama alanı olmak üzere dört farklı özelliğe sahiptir. Gölde toplam 40 bine yakın su kuşunun yaşadığı bilinmektedir. Göl kıyılarının bir bölümünün sığ ve bitkilerle kaplı olması ve göl içerisindeki adalar, su kuşlarının yuvalanmaları ve kuluçkaya yatmaları yönünden büyük önem taşımaktadır. Alanda 92 tür kuluçkaya yatmaktadır.



Martılar Fotoğraf: Mustafa Büyükkafalı



Kuşların beslenme alanları Fotoğraf: Hüseyin Sarı

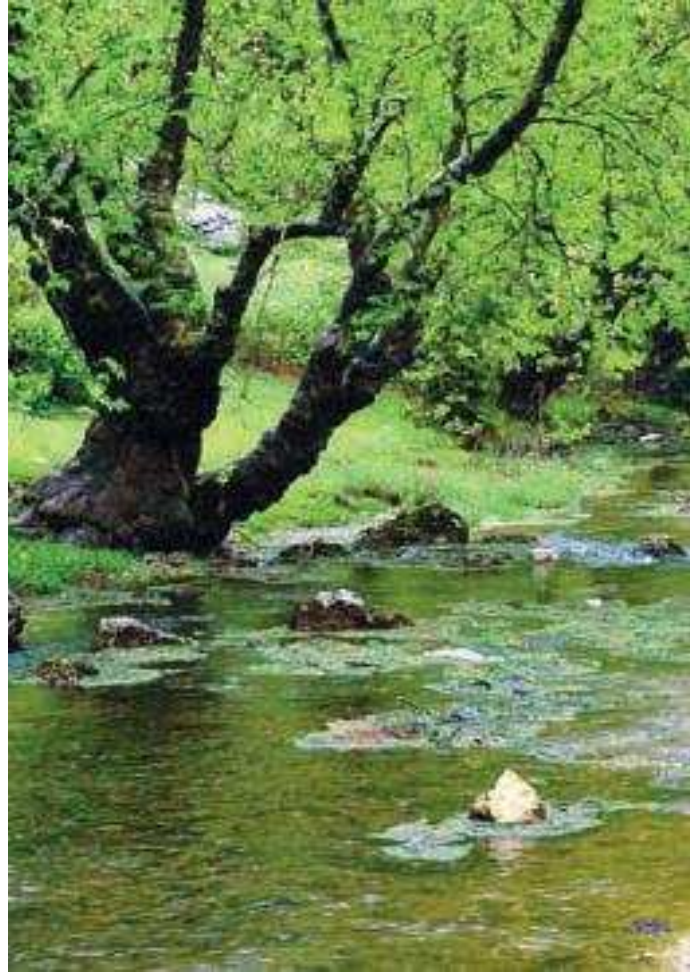
Beşehir Gölü'ndeki adalar; Martılar (*Larus sp.*), Karabatak (*Phalacrocorax sp.*), Tepeli Pelikan (*Pelecanus crispus*) ve Kargaların (*Corvus sp.*) dahil olduğu birçok kuş türünün güvenlik içinde kuluçka yaptığı alanlardır. Göl kıyılarının

büyük bir kısmı sazlarla kaplıdır. Bu sazlar içerisinde Sakar-meke, (*F. atra*), Ördek türleri (*Anasspp aythiaspp*), Cüce Batağan (*Tachybaptus ruficollis*), Tepeli Batağan (*Podiceps cristatus*) gibi Batağanlar ve Erguvani Balıkçıl (*Ardea purpurea*), Gri Balıkçıl (*A. cinerea*), Küçük Akbalıkçıl (*Egretta garzetta*), Yalı Çapkını (*Halcyon smymensis*), Sumru (*Sterna hirundo*), Bahriler (*Podiceps cristatus*), Saz Bülbülleri (*Acrocephalus sp.*), Saz Delicesi (*Circus aeruginosus*) türleri gözlenmiştir. Bunların dışında bazı küçük passer (ötücü kuşlar) türleri de sazlıklarda gözlenmiştir. Keklik, Bildircin, Kaya Güvercini (*Columba livia*), Ev Serçesi (*Passer domesticus*) gibi bazı türler de yaygın olarak gözlenmektedir.

Sulak alanlardan ve tarım arazilerinden beslenen Beyaz Leylekler (*Ciconia ciconia*) ve Kara Leylek (*Ciconia nigra*) Yeşildağ ve Adaköy mahallelerinin, dolayısıyla Beşehir'in simgesi haline gelmiştir. 2017 yılında Yeşildağ ve Adaköy mahallelerinde sırasıyla Doğal Denge Derneği'nce yapılan araştırmalara göre 27 ve 46 leylek çifti tespit edilmiştir.



Kız Kalesi Adası Fotoğraf: Mustafa Büyükkafalı



Pınar Gözü Fotoğraf: Hüseyin Sarı



Beşehir Gölü Fotoğraf: Hüseyin Sarı



Leylekler Vadisi Fotoğraf: Mustafa Büyükkafalı



Kara Leylek (*Ciconia nigra*) Fotoğraf: Mustafa Büyükkafalı



Kurucuova Yolu Fotoğraf: Sezer Gökten

Biyoçeşitlilik bakımından ülkemizdeki diğer göller ile karşılaştırıldığında, Beşehir Gölü'nün zengin bir balık faunasına sahip olduğu söylenebilir. Ancak, bu türlerin pek çoğu sonradan aşılmıştır. 1980'li yılların başlarına kadar yaşayan balıklar; Sazan (*Cyprinus carpio*), Küçük Kayabalığı (*Trimmatomnanus*), Turna (*Esox lucius*), Ak Balık (*Leuciscus lepidus*), Kızılkanat (*Chondrostoma regium*), Gökçe (*Alburnus akili*), Siraz (*Capoeta pestai*), Yağ Balığı (*Ruvettus pretiosus*), Yılan Balığı (*A. anguilla*) ve Kerevit (*Astacus leptodactylus*) iken, 1980'li yıllardan günümüze kadarki zamanda bulunan türler ise Sazan, Sudak (Levrek) (*Stizostedion lucioperca*), Kadife (*Tinca tinca*), Gümüş (*Atherina*), Gümüşü Havuz Balığı (*Carassius carassius*) ve Çin Sazanı'dır. Bu türlerden Sudak, Kadife, Gümüş ve Gümüşü Havuz Balıkları, göle sonradan aşıl原因an balık türleridir. Daha önceleri Gökçe, Siraz ve Kerevit yakalanırken, Kerevit, Plagua adı verilen bir mantar hastalığı nedeniyle, diğer balık türleri ise karnivor (etçil) beslenme gösteren Sudak balığının baskısı sonucu çok azalmıştır.



Adaköy-Değirmen Fotoğraf: Hüseyin Sarı



Beşehir’de geleneksel mimariye sahip bir ev

Fotoğraf: Mustafa Büyükkafalı

Sosyo Ekonomik Durum

İlçe ekonomisinde başta tarım, hayvancılık ve ticaret önemli rol oynar. İlçede küçük sermayeli ticaretle uğraşanların %90 lık bölümü gıda maddeleri, hırdavat, eşya ve manifatura alım satımı ile uğraşır.

İlçenin toplam 212.172 hektar alanı olup, bunun 65.373 hektarı tarım alanıdır. 19.133 hektarlık çayır ve mera alanı mevcuttur. Engebeli ve dar düzlükler de hesaba katıldığında tarım alanı, nüfusa oranla geçim kaynağı olarak yetersizdir. Tahıl üretiminde başta buğday, arpa, çavdar ve yulaf gelir. Baklagillerden nohut, fasulye, mercimek üretilir. Akçabellen fasülyesi protein değeri ve lezzeti bakımından iddialıdır. Geleneksel olarak üretilen bir türdür. Patates, şeker pancarı, haşhaş, ayçiçeği, kuru soğan başlıca ticaret ve endüstri bitkilerindedir. Bağ ve bahçe tarımında 3650 hektar bağ sahası, 1087 hektar da meyvelik sahası mevcuttur. Orta Anadolu’da yetişen her türlü sebze ilçede 1265 hektarlık bir sahada yetiştirilmektedir.

Orman sahasında (77.263 hektar) yılda ortalama 8.000 m³ tomruk maden direği, 1.000 m³ sanayi odunu, 2500 m³ kağıtlık odun, 3.000 m³ lif yonga, 35.000 ster de yakacak odun üretilmektedir.

İlçede küçük esnaf ve sanatkar olarak; onarımcılık, doğramacılık, dokumacılık, tüfekçilik, berberlik ve yorgancılık başlıca meslek grubunu teşkil eder. Son yıllarda besicilik ve tavukçuluğa verilen önem artmıştır. İlçede beslenen hayvanlar genelde yerli ırktan olup, bunlar koyun, keçi, sığır, eşek, at, manda ve kümes hayvanlarıdır. Hemen her köylü evinde bunların bir veya birkaçını besler. Ayrıca, Göl Islah Projesi altında kafes balıkçılığı yavru balık üretimi çalışmaları yapılmaktadır.

Beşehir Mutfağı

Beşehir’de mutfak kültürü tarihin zenginliği ve gölün bereketiyle çeşitlenmiştir. Bir yanda etkisinde olduğu klasik Konya mutfağı, diğer yanda Beşehir gölü balıkları ile de kendine has benzersiz bir mutfağa sahiptir.

Kuzugöbeği mantarı

Çam ormanlarından; Toroslar’dan başlayarak Akdeniz, Ege, Karadeniz ve Doğu Anadolu ormanlarından toplanan ve nadir bulunan bir mantar türüdür. Şubat ve Haziran aylarının ortasına kadar taze ürünü bulunabilir. Kuzugöbeği mantarı dünyada aroması ve besin değerleri itibarıyla en çok kabul gören ve aranan en özel mantarlardan biridir.

Ekmekler

Ekmek çeşitleri köyden köye bile farklılık gösterir. Başlıcaları; yufka, bazlama, tandır ekmeği, mısır ekmeği, mayalı ekmek, haşhaşlı ekmek ve tahan ekmeğidir.

Herse çorbası

Döğme (buğday, yarma) tencereye konur ve az suyla haşlanır. Açılmaya başlayıp suyu azalınca bol süt ve tuz ilave edilir, pişirmeye devam edilir. Hazır olduğunda üzerine bolca nane konularak servis edilir.



Tarhana kurutulması Fotoğraf: Samet Güzel

Tarhana

Yöreye özgü üretilen tarhana hem çorba, hem de kahvaltılık olarak tüketilmektedir.

Galle

Bahçe lahanası ince ince kıyılır. Bulgurla beraber haşlanır. Haşlanan yemeğe diğer tarafta kavrulmuş salça, soğan ve biber eklenir. Bir taşım daha haşlanıp servis edilir.

Sazan pilaki

Sazan balığı ayıklanır ve fileto çıkarılır. Küçük parçalara bölünüp tencereye konulur. Diğer tarafta soğan ince kıyılır, salça, tuz, limon, zeytinyağı ve az suyla harmanlanıp ayıklanan balığın üzerine dökülür. Kısık ateşte veya fırında pişirilir.

Kaymaklı sazan

Beşehir’de birçok göl kenarı balıkçısında bulabileceğimiz enfes bir lezzettir. Altta patatesler, soğan ve domates üzerinde, sazan balığı, en üstüne de kaymak konulup, kuzine ya da fırında pişmeye bırakılır.

Meyre (Balık Çorbası)

Sazan balığından iri parçalar çıkarılır. Bir tencereye su konulur ve içine iri parça soğanlar, domates salçası, kurutulmuş bütün biber ve kurutulmuş dağ eriği konularak kaynamaya

bırakılır. Kaynamaya başladığında balıklar ilave edilip yarım saat pişirilir. Pişmeye yakın içine başka bir kaptaki un ve salça kavru olarak konular ve bol reyhanla servis edilir.

Çokratma

Sazan başları ve balığın parçalanmış etiyle tavaya konur. Üzerine soğan, sarımsak, zeytinyağı, salça, limon ve suyu, tuz ve kıyılmış maydanoz ilave edilip yahni şeklinde pişirilir. Dilenirse tüm malzeme kavurularak su ilave ederek yapılabilir.

Bulgur helvası

Su ve pekmeze şerbet hazırlanır ve ocakta kaynamaya bırakılır. Kaynayan şerbete ince bulgur eklenir ve koyulaşmaya kadar kısık ateşte kaynatmaya devam edilir. Altı kapatılır ve yağ ilave edilir, soğumaya bırakılır. Ilık veya soğuk servis yapılır.

Patlıcanlı pekmez

Taze pekmez zamanı yapılır. Pekmez yapılmadan 2-3 gün önce patlıcanlar dilimlenip kurutulur. Daha sonra pekmez yapılmaya başlandığında kaynamasına yakın son yarım saate kuru patlıcanlar kaynayan pekmeze ilave edilir ve yarım saat sonra altı kapatılır. Bir nevi reçel olan bu tatlı, kavanozlarda saklanabilir. Tatlı kara kabakla da aynı yöntemle yapılabilir.

Ala bulamaç

Süt ve pekmezden sütü çok, pekmezi az bir şerbet hazırlanır. Kaynayan şerbete topak olmaması için bir elekten un çırpılır, diğer yandan da sürekli karıştırılır. Kıvama gelince altı kapatılıp soğumaya bırakılır ve servis edilir.

Etli ekmek

En yöresel lezzetlerden biridir. Etli ekmeklerin hamuru özellikle çok ince ve gevrek. Kıymalı ve yerel peynirli olarak tavsiye edilir.

Beyşehir'de Turizm

Beyşehir, bulunduğu coğrafi konum sebebiyle tarihte Hititlerden günümüze çeşitli medeniyetlere ev sahipliği yapmış olmakla ve doğal güzellikleriyle adeta hem bir açık hava müzesi hem de biyolojik çeşitlilik hazinesidir. İsterse farklı uygarlıkların eserleri arasında tarihte bir yolcuğa çıkabilir, isterseniz de doğal güzelliklerin arasında ruhunuza dinlendirebilirsiniz.



Beyşehir Gölü Fotoğraf: Hüseyin Sarı

Ulaşım

Beyşehir, ülkemizin önemli turizm merkezleri kavşağında bulunmaktadır. Konya İline 90 km., Isparta İline 175 km., Antalya İline 210 km ve Nevşehir'e 315 km'dir.

Konaklama

İlçede ve çevresinde 13 adet otel ve motelde, yaklaşık 600 yatak kapasitesi bulunmaktadır. Oteller temiz, rahat, fiyatları da oldukça makuldür. Kamping ve karavan alanları da vardır.



Beşehir Gölü Fotoğraf: Hüseyin Sarı

Neler yapılabilir:

Beşehir ve çevresinde;

- Beşehir'e özgü hazırlanan **yerel lezzetleri** tadabilir, Gölün taze balıklarını yiyebilirsiniz.
- Göl çevresindeki plajlarda yüzebilir, güneşin tadını çıkarabilirsiniz. Göl çevresindeki en iyi plajlar; **Karaburun, Kireli, Tolca, Budak ve Bademli**'dir
- Göl kıyısında yürüyüşe çıkarak **gün batımını** izleyebilirsiniz.
- Beşehir ilçe merkezinden **tekne turları** ile gölde bulunan adalara gidebilir, tarihi ve doğal güzelliklerini keşfedebilirsiniz.
- **Su sporları** için oldukça elverişli Beşehir Gölü'nde sörf yapabilir, gölün berrak suyunun dibine dalıp su altı fotoğraflığı ile harika görüntüler kaydedebilirsiniz.

- **Balıkçılık** yaparak stres atabilir, yiyebileceğiniz balığı yakalayabilirsiniz.
- **Yakamastr**'da yamaç paraşütü yapabilirsiniz.
- **Off-road** macerası ile adrenalini depolayabilirsiniz.^(*)
- 70 km mesafedeki **Kuduz Çayı**'nda rafting yapabilirsiniz.
- Çevredeki **mağaraları** keşfe çıkabilirsiniz.
- Kuş gözlemi yapabilirsiniz. (**Yeşildağ Leylekler Vadisi**'nde ve göl çevresinde gözlem platformları bulunmaktadır.)
- Ormanlarda **trekking ve dağ yürüyüşü** yapabilirsiniz.^(*)
- **Bisiklet turlarına** çıkabilirsiniz.^(*)

(*): Rotaları gösteren haritalar ektedir.



2017 Beşehir Gölü Etrafı Ulusal Bisiklet Turu Fotoğraf: Mustafa Büyükkafalı

Beşehir'de Gezilecek Yerler

Beşehir Gölü

Başta, halk arasında Kazak Adası olarak da bilinen ve üzerinde yerleşim bulunan tek ada olan Hacı Akif Adası, İğneli Ada, Çeçen Adası vb. irili ufaklı 33 adayı içinde bulunduran Beşehir Gölü; levrek ve sazan balıklarının da yuvasıdır. Gölün çevresinde yer alan milli parklardaki çam, meşe, ardıç, köknar ve selvi ağaçlarının harmonisinde kaybolabilir, göl kenarında yapılmış bakı noktalarında akşamüstü günbatımı izleyebilirsiniz.

Taş Köprü

Göl ve Beşehir yerleşmesi arasında kalan ve aynı zamanda baraj görevini de gören Taş Köprü'nün tarihi, Anadolu-Bağdat Demiryolu inşasına kadar dayanır. Osmanlı İmparatorluğunun ilk sulama projesi olarak 1914 yılında inşası tamamlanan ve kuzey-güney uzantılı ve 15 tane gözü olan olan Taş Köprü ilçenin simgesi olmuştur. 1997 yılında yeni köprünün inşasıyla araç trafiğine kapatılan Taş Köprü görülmesi gereken yerlerden biridir.



Taş Köprü Fotoğraf: Mustafa Büyükkafalı

Karaburun Kumsalı

Beşehir ilçe merkezinden 12 km uzaklıkta, Üstünler Mahallesi, Karaburun Mevkiinde 2 km kumsalı ile eskiden beri yöre halkının yüzme ve dinlenme yeri olan Karaburun Plajı, yüzme, su sporları ve kampinge elverişli bir ortam sunmaktadır.



Karaburun Kumsalı Fotoğraf: Mustafa Büyükkafalı

Kubad Abad Sarayı

Konya Beşehir-Isparta Yenişarbademli arasındaki yolun 5 km içerisinde Gölyaka Köyü sınırları içinde bulunmaktadır. Ünlü Selçuklu tarihçisi İbn Bibi'nin Selçuknamesi'nde sözünü ettiği, Sultan Alaeddin Keykubad'ın (1190-1237) emriyle Mimar Sadeddin Köpek tarafından yapılmış Kubad Abad Sarayı Külliyesi, günümüze ulaşabilmiş tek Anadolu Selçuklu saray yapısıdır.



Kubad Abad Sarayı Fotoğraf: Hüseyin Sarı



Kubad Abad Sarayı Fotoğraf: Mustafa Büyükkafalı



Kubad Abad Sarayı Fotoğraf: Hüseyin Sarı

Eşrefoğlu Camii

Anadolu Selçuklu Dönemi'nden günümüze kadar ayakta kalan eserlerden biri de Eşrefoğlu Camiidir. Selçuklu mimarisinin en güzel örneklerinden biri olan Eşrefoğlu Camii aynı zamanda Anadolu'daki ahşap direkli camilerin en büyüğü olma özelliğini taşımaktadır. Eşrefoğlu Süleyman Bey'in talimatlarıyla 1296-1299 yılları arasında inşa edilen Eşrefoğlu Camii 6 metrelik çinilerle kaplı görkemli mihrabı ile dikkat çekmektedir.



Eşrefoğlu Camii Fotoğraf: Mustafa Büyükkafalı



Eşrefoğlu Camii iç mekanı Fotoğraf: Ali Özer

Eflatun Pınarı Hitit Su Anıtı

Tanrıların yerle gök arasında bağlantı kurduğu rivayet edilen Eflatun Pınarı Hititler döneminde inşa edilmiş kutsal bir su anıtıdır. Adının Eflatun olmasının iki efsanesi vardır. Efsanelerin birine göre pınar adını burada yaşamış Eflatun'dan almaktadır. Diğer efsaneye göre de pınarın adı renginden esinlenerek eflatun olmuştur. Görüntüsünün meşhur İvriz Kabartması'na benzerliğiyle dikkat çeken Eflatun Pınarının kuzey tarafında pınara doğru bir abide vardır. 7 metre eninde ve yüksekliğinde olan pınar 14 taştan yapılmıştır. Pınarın batı kısmında yerden fıskıran kaynak suyu, önündeki küçük gölcüğün oluşmasını sağlayarak görüntüyü tamamlamaktadır.



Anamas Dağları Fotoğraf: Mustafa Büyükkafalı



Eflatun Pınarı (Hitit Dönemi) Fotoğraf: Mustafa Büyükkafalı



Kurt Beşiği Anıtı Fotoğraf: Mustafa Büyükkafalı

Lukyanus Kitabesi (Atlıkaya Kabartması) Kurt beşiği Anıtı'nın 100 metre kadar doğusunda, 10 metre yükseklikte kaya yüzüne oyulmuş olup, at kabartması ile ünlüdür. Roma İmparatorluğu dönemine tarihlendirilmektedir. Kitabeye göre, genç yaşta ölen Lukyanus'un hatırası yaşatılmak istenmiştir.

Bazaltik kayalara oyulmuş ve çeşitli uygarlıkların tahribine vezamandirenebilmiş olan, onlarca antik mezarlardan oluşan bir kaya mezarlığının (nekrapol) içinde bulunmaktadır.

Fasıllar Anıtları:

Kurt Beşiği Anıtı Beyşehir İlçesi'ne bağlı, Fasıllar Köyü'nün güneyine düşen bir tepeliğin batı eteğinde yatmakta olan, yaklaşık 3 bin 500 yıllık geçmişi bulunan, dünyanın en büyük kaya anıtlarından biridir. Tanrı'yı bir dağ tapınağında iki aslan arasında gösteren bu anıt, Hititliler ile Mısırlılar arasında yaşanan Kadeş Savaşını, Hitit Kralı Muvattalî'nin bakış açısı ile gözler önüne sermektedir. Anıt, 2.25 x 2.75 x 8.30 metre boyutunda 72 ton ağırlığında dev bir kayanın yüzüne oyulmuştur. Anıtın bazı yerlerinin ayrıntılı işlenmemiş olması uzaktan görülebilecek bir yere dikilmek üzere hazırlandığını göstermektedir. Yöre halkının, Kurt beşiği dediği bu dev heykel bölge turizmi açısından önemlidir.



Lukyanus Anıtı

Beşehir'de Mağara Turizmi

Yeraltı su kaynaklarının oldukça zengin olması ve coğrafi yapısının elverişli olmasından dolayı Beşehir'de 100'ün üzerinde gezilecek mağara bulunmaktadır. Balatini Mağarası, Çobanini Mağarası, Köyini Mağarası, Değirmenini Mağarası, Damlaini Mağarası, Adaini Mağarası, Güvercin İni Mağarası, Körükini ve Pınargözü Mağaraları görülmeye değerdir. Özellikle Pınargözü ve Körükini Mağaraları dünyanın en büyük mağaraları arasında yer almasıyla cazibe noktaları olmuşlardır.

Türkiye'nin en derin ve en büyük mağaralarından biri olan Pınargözü Mağarası aynı zamanda dünyanın girişi en zor mağaralarından biri sayılmaktadır.



Balatini Mağarası Fotoğraf: Mustafa Büyükkafalı

Kuş Gözlemciliği (Yeşildağ-Leylekler Vadisi ve Adaköy Leylekler Tepesi)

Beşehir'in Yeşildağ ve Adaköy Mahallerinde bulunan iki mezarlık alandaki ardıç ağaçları üstünde sırasıyla, 27 ve 46 yuvada leylek (*Ciconiaciconia*) çiftleri Nisan - Eylül ayları arasında konaklamakta ve üremektedir. Yeşildağ'daki leylek kolonisi, doğa fotoğrafçısı Reha Bilir'in çalışmaları sayesinde, O'nun (Yeşildağlı'larla birlikte) koyduğu "Yeşildağ Leylekler Vadisi" adıyla gayet iyi tanınmakta ve ziyaret edilmektedir. Alanda bulunan bir gözlem platformu ziyaretçilere, yaz aylarında leylekleri, yuvaları ve yavruları yakından çıplak gözle görmek imkanını sunmaktadır.

Benzer şekilde, kuş gözlemcisi Mustafa Arslan'ın isimlendirdiği ve tanıtımına katkı verdiği "Adaköy Leylekler Tepesi"ndeki leylek yuvaları da kuş gözlemcileri tarafından bilinmekte ve ziyaret edilmektedir. Her iki leylek kolonisini izleyen kameralar sayesinde, yuvaların internetten (Beşehir Belediyesinin internet sayfasından) sürekli gözlemlenmesi mümkündür. Ayrıca, Beşehir Gölü çevresinde ve adalarda her mevsimde Bahrileri, Sakar mekeleri, Sumruları, Yalıçapkınlarını, Martıları, Ördekleri, Serçeleri ve Balıkçıl türlerini çok sayıda, çıplak gözle görmek mümkündür.



Beyşehir - Yeşildağ ve Çevresinde Doğa Yürüyüşü ve Bisiklet Rotası

Beyşehir İlçesi, Yeşildağ Mahallesi'nin kuzeyinde, Beyşehir Gölü kıyıları ile gölün güneybatısında bulunan Anamas (Dedegül) Dağlarında, bu kitapçığın ekindeki haritada gösterilen doğa yürüyüşü (trekking), arazi sürüşü (off road) ve gölü çevreleyen bisiklet rotaları yer almaktadır. Bu bölümde, yürüyüş rotalarının doğa severlerce güvenli bir şekilde kullanımını kolaylaştırmayı amaçlayan bilgiler bulunmaktadır.

Doğa yürüyüşü ve rotaları yol işaretleri

Bu bölümde, değişik zorluk seviyelerine sahip ve 2 ila 10 km uzunluğunda olan yürüyüş rotalarını gösteren haritalar bulunmaktadır. Yürüyüş rotaları üzerinde yararlı olacağı düşünülen bilgiler güzergahların başlangıç noktalarında (haritalarda yeşil bayrak) bulunan bilgi panolarında tanıtılmaktadır.

Doğa yürüyüşü rotaları

Doğa yürüyüşü rotaları üzerinde yerleşim yerleri bulunmamaktadır, ancak bazı rotalarda yayla insanları ve orman görevlileriyle sohbet etmek, ayrılanlarını içmek olasıdır. Yedi ayrı yürüyüş parkuruna ilişkin bilgiler, aşağıdaki çizelgede özetlendiği içerikle ve yürüyüş hızı 4 km/saat varsayılarak değerlendirilmiştir.

Zorluk dereceleri, yürüyüşçüye önceden fikir vermesi için;

- 1: Çok kolay, düz (herkes yürüyebilir),
- 2: İnişli/çıkışlı yerler içerir (her "yürüyüşçü" yürüyebilir),
- 3: Sert eğimli ve zorlu parkur (kondisyonlu yürüyüşçüler için önerilir),

şeklinde belirlenmiştir.

Her rota, rotanın tamamını gösteren bir mevzi haritada işaretlenmiş ve rotanın yükselti bilgileri haritanın altında gösterilmiştir.

Yürüyüş Rotaları Çizelgesi

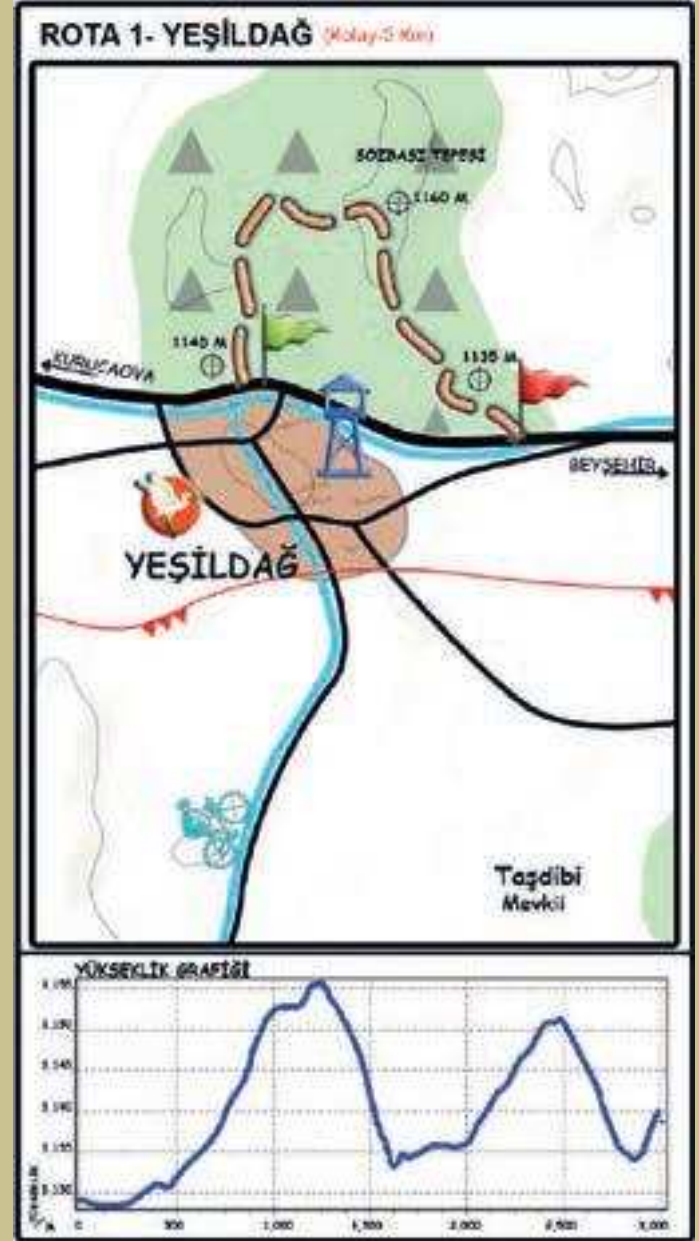
Rota No	Rota Adı	Mevki	Mesafe (km)	Zorluk Derecesi	Yürüyüş Süresi	Rota boyunca görülebilecekler
Rota-1	Yeşildağ	Yeşildağ	3.0	1: Kolay	45 Dakika	Meşe, ardıç ormanı
Rota-2	İskele	Yeşildağ-İskele	16.5	2: Orta	5 Saat	Meşe, ardıç ormanı - sulak alan - seyir terası
Rota-3	Gür	Yeşildağ-Gür	10.1	1: Kolay	3 Saat	Meşe, ardıç ormanı - tarım alanları
Rota-4	İslibucak	İslibucak	3.9	1: Kolay	1 Saat	Çam ormanı (karaçam, köknar, ladin, sedir)
Rota-5	Kocaosman Yaylası	İslibucak Damla yaylası	13.0	2: Orta	4.5 Saat	Çam ormanı (karaçam, köknar, ladin, sedir) – yayla – sumak – dağ çayı
Rota-6	Karagöl	Kızoluğu	6.75	3: Zor	3 Saat	Çam ormanı - yamaç tırmanışı – Endemik Bitki – krater gölü
Rota-7	Hacı Akif Adası	Hacı Akif Adası	2.0	1: Kolay	1 Saat	Yüzme-yürüyüş- kamp Balık avı - mağara (sarkıt, dikit, yarasa kolonileri)

Beyşehir Gölü – Yeşildağ ve Çevresi Yürüyüş ve Bisiklet Rotaları

Rota 1: Yeşildağ

Beyşehir İlçesi'nin 30 km doğusundaki Yeşildağ Mahallesi'nin kuzey çıkışında bulunan eski mezarlık alanı, bahar ve yaz aylarında her yıl beslenmek ve üremek için yöreye gelen leylekler tarafından yuva edinilmiştir. Geçen yıllara ilişkin bilimsel veriler olmasa da, yıllara sarı yapılan gözlemlere göre uzun zamandır yaklaşık 25 yuvada (2017'de 27) 50 leyleğin bulunduğu bu alan, fotoğrafçı Reha Bilir'in farkındalığı ve tanıtımı sayesinde doğa severler arasında önem kazanmıştır. Alanın Leylekler Vadisi olarak anılması Reha Bilir sayesinde. Leylekler Vadisinde leylek yuvalarının, leylekleri rahatsız etmeyecek yakınlıktan gözlenebileceği bir gözlem platformu bulunmaktadır.

Ayrıca; Yeşildağ Mahallesi'nden ulaşım aracı gerekmezsin herkesin rahatlıkla 45 dakikada (kolay rota) yürüyebileceği bir güzergah da bulunmaktadır. Bu rotanın uzunluğu 3 kilometredir. Bu rota için; Yeşildağ'ın kuzeyinden geçen Beyşehir - Kurucuova karayolunun İskele Mevki'ne ayrılan şose yolun başlangıcındaki çeşmenin geçilmesiyle başlar (haritada yeşil bayrak). Bu şose yolda 300 metre kuzeye devam eden rota, tarım alanları içinden geçerek önce doğuya, sonra meşe ve ardıç ağaçları arasından güneye kıvrılarak, aynı karayoluna çıkmasıyla sona erer (haritada kırmızı bayrak).





Yeşildağ Yürüyüş Rotası *Fotoğraf: Mustafa Büyükkafalı*



Yeşildağ Leylekler Vadisi *Fotoğraf: Mustafa Büyükkafalı*



Yeşildağ Leylekler Vadisi *Fotoğraf: Hüseyin Sarı*

Rota 2: İskele

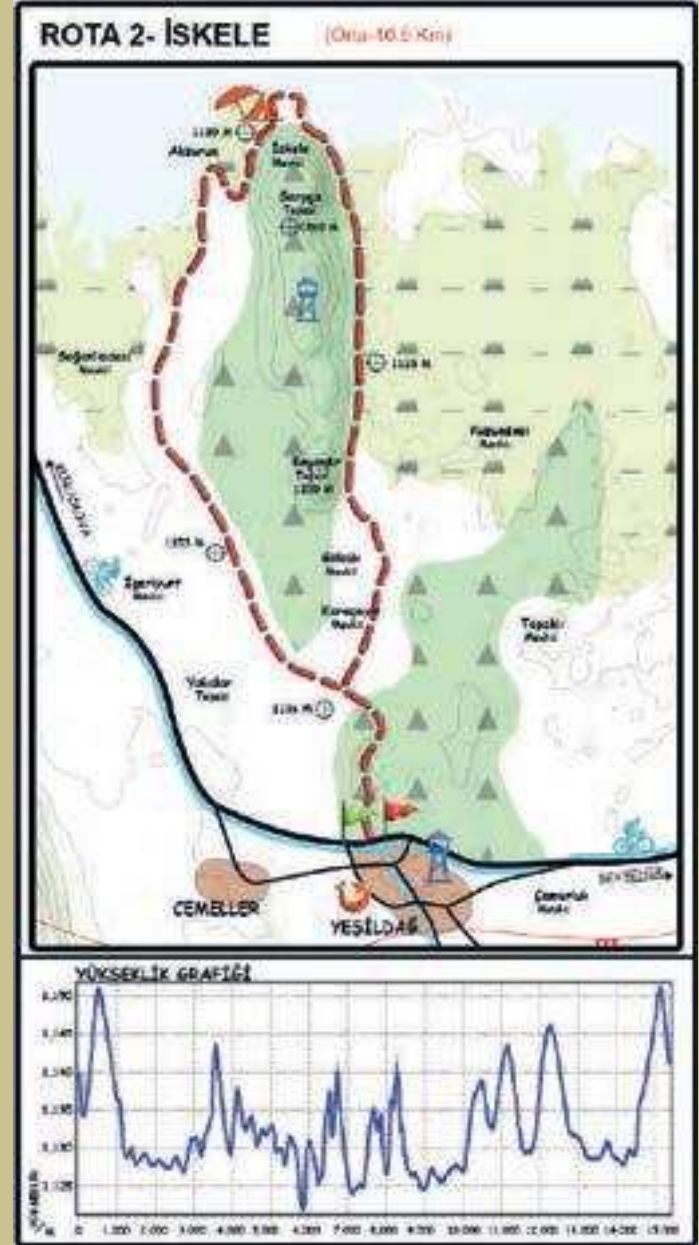
Yeşildağ Mahallesi'nden ulaşım aracı gerekmeksizin herkesin rahatlıkla (orta zorlukta rota) yürüyebileceği bu güzergahın uzunluğu 16.5 kilometredir. Yeşildağ Mahallesi'nin kuzey çıkışındaki Beyşehir-Kurucuova Karayolu'ndan İskele Mevkii'ne ayrılan şose yolla başlayan güzergah (haritada yeşil bayrak) 2. km'sinde ikiye ayrılır. Yürüyüşçüler sağ yoldan, tarım arazileri arasından kuzeye devam eder. Sağda sulak alanı izleyen güzergah üzerinde solda (batıda) bir gözlem kulesi bulunur.

Yolun sağında kalan sulak alanda, göl soğanı, su sümbülü, nülüfer gibi göle özgü su bitkileri görülebilir. Yörede üreyen ve barınan akkuş, karabatak, sakarmeke, batağan, martı gibi sucul kuşlar da gözlemlenebilir.

Rota; İskele Mevkii'nde, kıyıya ulaşır. Günübirlik piknik ve kamping yapılabilecek bu alanda mola verilebilir. Rota kıyıyı takip ederek, güneye döner. Bu patikayı takip ettiğinizde göl kıyısında 1 km kadar eğimli, kayalık bir bölümü geçmekte dikkatli olunmalıdır. Güzergah; bu bölümden sonra solunda meşe ormanı, sağında besin arayan leyleklerin görülebileceği tarım arazileri ve sulak alanlar olmak üzere Beyşehir-Kurucuova Karayolu'na çıkan şoseye bağlanır. Şose 2 km bir mesafe ile başlangıç noktasına ulaşır. (haritada kırmızı bayrak).



İskele Mevkii Günübirlik ve Kamping Alanı Fotoğraf: Mustafa Büyükkafalı

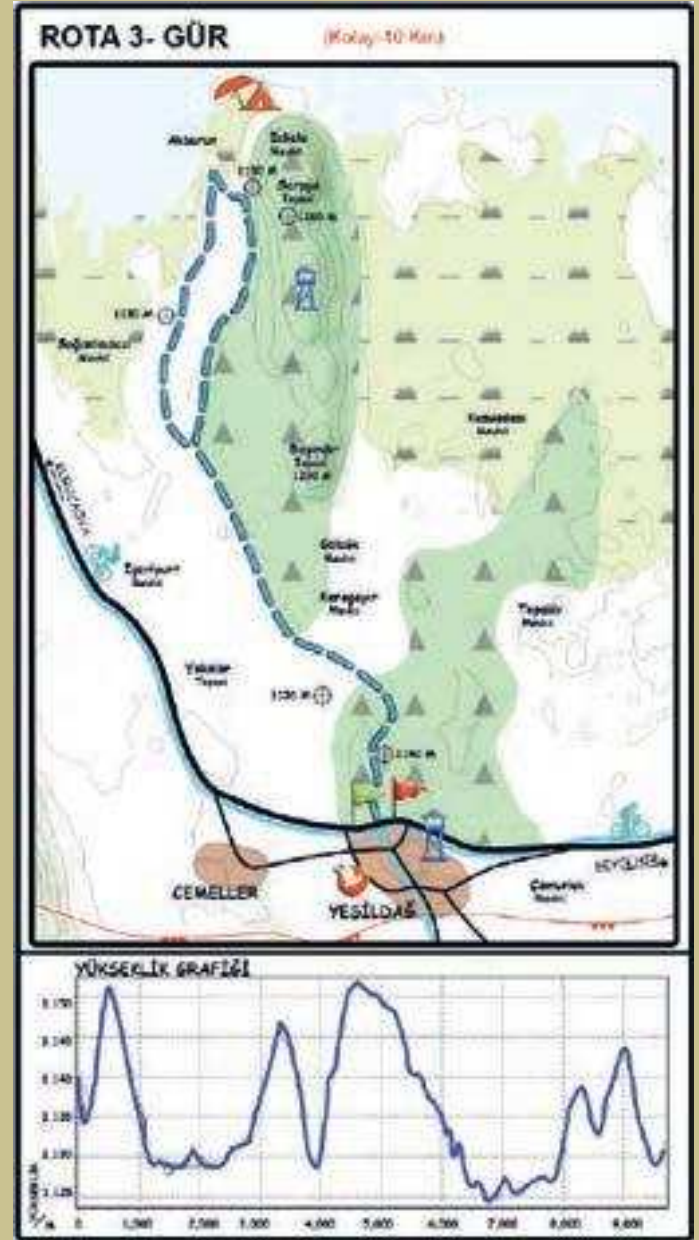




Rota 3: Gür

Rota-1 ve Rota-2'de olduğu gibi Yeşildağ Mahallesinden yürüyüşle başlanması önerilen 10 km uzunluğundaki bu güzergah; tamamen düz bir zeminde yer alır ve herkes tarafından kolaylıkla 3 saatte yürünebilir.

Beyşehir - Kurucuova Karayolu'ndan İskele Mevkii'ne giden şose yoldan 2 km sonra, sola (batıya) ayrılan orman yolu meşe ağaçları arasında devam eder ve yaklaşık 2.3 km sonra güzergah tekrar ikiye ayrılır. Sağdan veya soldan devam edilebilir. 2 km sonra Beyşehir Gölünün güneybatı köşesinde, sazlıkların bulunduğu sulak alana ulaşılır. Karşıda, gölün batı kıyılarında yükselen Dedegül Dağları görülür. Rotaya devam edildiğinde aradaki ekin tarlasının diğer kenarından dolaşarak, geçilen yol ayırımına ulaşılır. Güzergah, Beyşehir-Kurucuova karayolunda biter (haritada kırmızı bayrak). Yaz aylarında, tarım arazilerinde beslenen leylekler sıklıkla görülebilir.





Rota 4: İslibucak

Güzergah; Dumanlı mahallesinden kuzeye, Yenişarbademli İlçesi'ne giden karayolunun yaklaşık 5. kilometresinde, Ecirli 'ye ayrılan yolun girişinde başlar(haritada yeşil bayrak). 3.9 km uzunluğundaki güzergah; yer yer tatlı eğimli bir arazide yer alır ve bir saatte yürünebilir.

Güzergah; yüksek karaçam, ladin ve sedir ağaçlarından oluşan gür bir ormanın içinden geçerek, kuzeye doğru bir yarım daire çizer ve başlangıç noktasının 1 km kuzeyinde aynı karayoluna çıkar. Yaz aylarında, yürüyüş süresince yol kenarlarında alıç, kuşburnu, adaçayı, kantaron, ılgın, orkide gibi yöreye özgü otsu bitkileri görmek mümkündür. Yağmur sonrası bir gündeyseniz, çok beğenilen, fakat fark edilmesi maharet isteyen göbek mantarlarını da bulabilirsiniz.

Rotaya ulaşım için araç gerekir.





İslibucak Fotoğraf: Mustafa Büyükkafalı



İslibucak Fotoğraf: Hüseyin Sarı



İslibucak Fotoğraf : Mustafa Büyükkafalı



Göbek Mantarı Fotoğraf: Hüseyin Sarı



Rota 5: Kocaosman Yaylası

Dumanlı Mahallesi'nden kuzeye, Yenişarbademli İlçesi'ne giden karayolunun yaklaşık 8. kilometresinde sağda girişi bulunan (haritada yeşil bayrak) 10 km uzunluğundaki güzergah; çıkış ve iniş gerektiren eğimli bir arazidedir. Orta zorlukta bir yürüyüş rotasıdır.

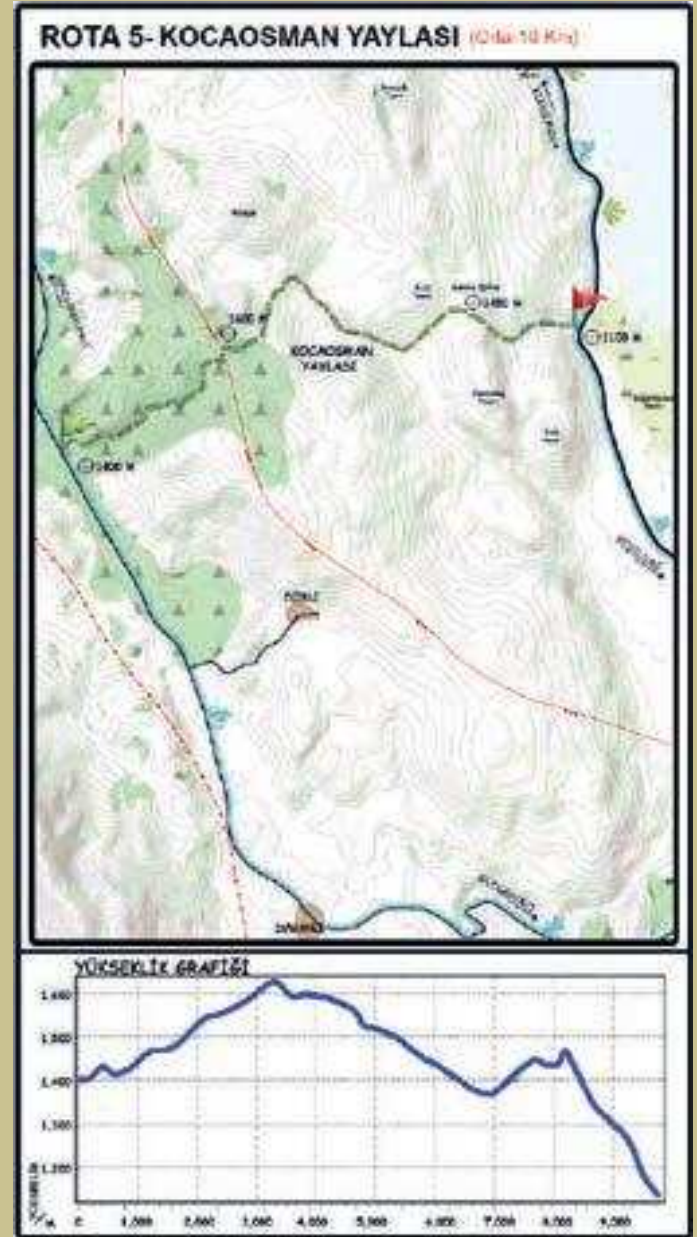
Karaçam, köknar, ladin, sedir, ıhlamur ağaçlarından oluşan gür bir ormanda, doğuya ilerleyen güzergah; önce Kocaosman Yaylasından geçer. Rotanın 8. kilometresinde Damla Zirveye ulaşır.

Dişbudak, akçaağaç, badem, ve meşe türleri ile Akdeniz Bölgesine özgü ot formasyonu yol boyunca görülebilir. Gölün ve adaların en geniş manzaralarına sahip noktaların bulunduğu bu rota; batıda göle doğru inişe geçer. Beşehir – Kurucuova Karayoluna bağlanarak sona erer (haritada kırmızı bayrak).

Başlangıç noktasına araçla bırakılması gereken yürüyüşçülerin, yaklaşık 4-5 saat sonra bitiş noktasından gene araçla alınmaları gerekir.



Kocaosman Yaylası Fotoğraf: Mustafa Büyükkafalı



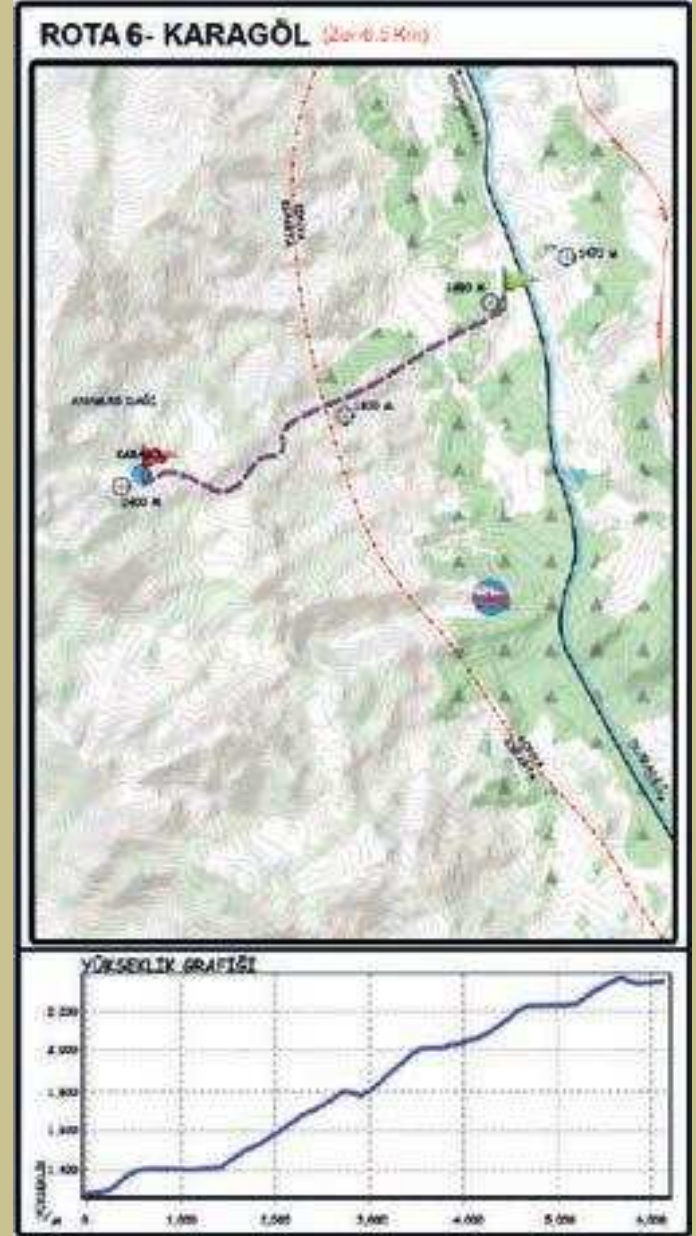
Rota-6: Karagöl

Dumanlı Mahallesi'nden Yenişarbademli İlçesi'ne giden karayolunun yaklaşık 6. kilometresinde Kızoluğu istikamesinde kuzeye 6 km araçla gidilerek, Kızoluğu mevki orman yolu girişinde rotanın başlangıç noktasına ulaşılır (haritada yeşil bayrak).

Anamas (Dedegül) Dağlarını tırmanarak 2325 rakımda bulunan Karagöl'e çıkan, gidiş-geliş 6,5 km uzunluğa ve ortalama %24 eğime sahip olan bu güzergahta; 700 metre irtifa çıkılır.

Güzergahın içinden geçtiği çam ormanı 1,5 km sonra azalır ve biter. 2. km'de içilebilir bir çeşme bulunur, sonra çıplak yamaç tırmanışı ile 15 dekar alanlı bir krater gölü olan Karagöl'e ulaşılır (haritada kırmızı bayrak). Gölün batı yakasında yaz-kış eksik olmayan karlı-buzlu sarp yamaçlar, doğusunda ise Beyşehir Gölü ve adalarının muhteşem manzarası görülür.

Çıkışta izlenen güzergah geri dönüşte de kullanılarak, başlangıç noktasına dönülür (haritada yeşil bayrak). Kondisyonlu yürüyüşçüler için önerilen bu rota 3 saatte yürünebilir.





Karagöl Fotoğraf: Mustafa Büyükkafalı



Karagöl Yürüyüş Güzergahı Fotoğraf: Mustafa Büyükkafalı



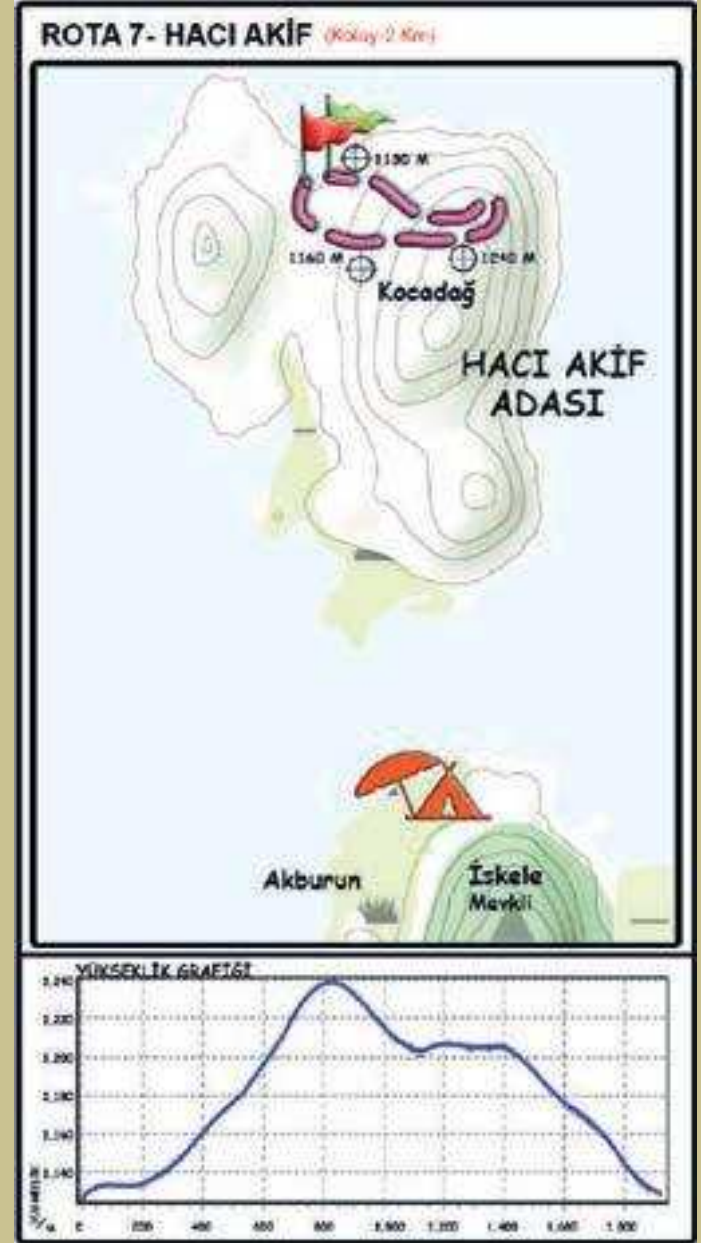
Karagöl üzerindeki çeşme Fotoğraf: Mustafa Büyükkafalı

Rota 7: Hacı Akif

Beyşehir'den (25 km; 2 saat) veya İskele Piknik Alanından (750 m; 10 dakika) tekneyle gölün güneybatısında bulunan, ikinci büyük adası olan (2650 ha) Hacı Akif Adasına ulaşılır. Karaya çıkışta herhangi bir yanaşma yeri olmadığı için açıkta duracak tekneden yüzerek adanın kuzeyine çıkılır. Bu noktada başlayan ve 2 saatte yürünebilen bu yürüme rotası adanın en yüksek noktası olan Kocadağ'ın kuzeyinde 2 km uzunluğunda bir çember çizerek, aynı noktada sona erer. Bu güzergah üzerinde sarkıt ve dikitleriyle ünlü Adaini Mağarası ve burada bulunan yarası kolonileri görülebilir. Adada, Roma - Bizans dönemine ait kalıntılar bulunmaktadır. Çok sayıda kuş ve böcek türlerini barındıran ada üzerinde ardıç, meşe, akçaağaç, dişbudak ağaçları bitki örtüsünü oluşturur.



Hacı Akif Adası





Hacı Akif Adası Kolay Rota Fotoğraf: Mustafa Büyükkafalı

DOĐAL DENGE DERNEĐİ

Dođal Denge Derneđi, eřitli alanlardan uzmanlar tarafından, evrenin ve dođanın korunmasına katkı sađlamak amacıyla; dođa koruma, srdrlebilirlik, organik tarım, dođa ve kltr turizmi, biyolojik eřitliliđin korunması, evre eđitimi, savunuculuk ve farkındalık geliřtirme konularında faaliyet gstermek amacıyla 2004 yılında Ankara'da kurulmuřtur.



Menekře 2 Sokak No.19/17 Kat.5 /Kızılay-Ankara
Telefon : 0312 425 30 25
www.dogaldenge.org



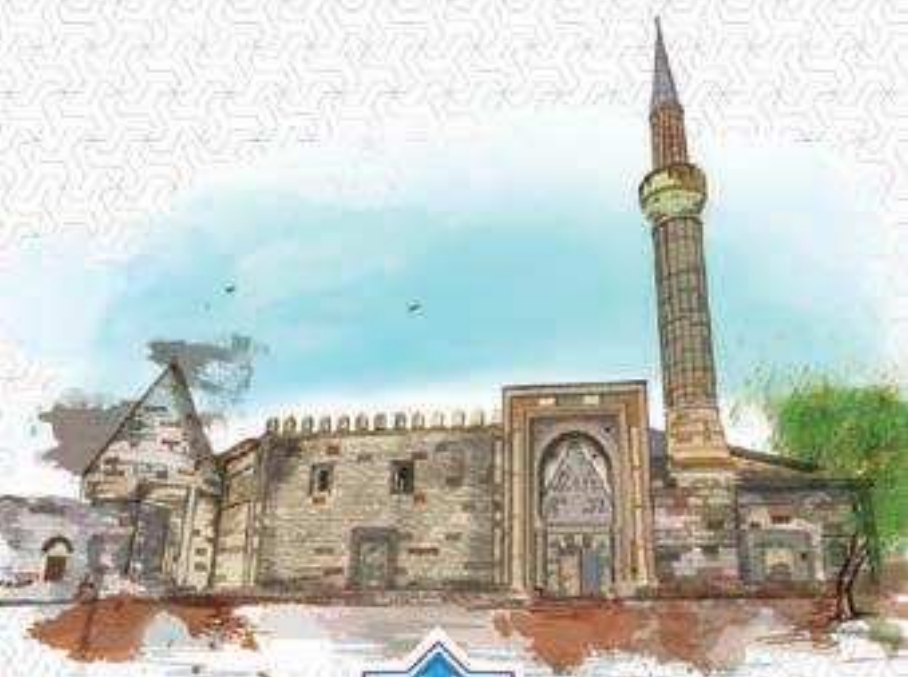
/dogaldenged



/ Dođal Denge Derneđi



/ dogaldengederneđi



BEYSEHIR
BELEDIYESI